

| | | | | |
|-------------|---|--|-----------------|--|
| AKCE: | STAROHORSKÝ POTOK, HLUK řkm 0,000 - 1,150, OPRAVA KORYTA A STUPŇŮ - PD |  AGROPROJEKT PSO s.r.o. Slavičková 840/1b, 63800 Brno tel. 533 033 931 | | |
| KAT. ÚZEMÍ: | HLUK [639907] | VED. PROJEKTANT: | Ing. J. HERMANY | |
| OBEC: | HLUK [592170] | AUT. INŽENÝR: | Ing. J. HERMANY | |
| OKRES: | UHERSKÉ HRADIŠTĚ [3711] | PROJEKTANT: | Bc. O. ŠPAČEK | |
| KRAJ: | ZLÍNSKÝ [141] | PROJEKTANT: | | |
| OBJEDNATEL: | POVODÍ MORAVY, s. p., DŘEVAŘSKÁ 11, 602 00 BRNO | STUPEŇ: | DSP A DPS | |
| OBSAH: | PLÁN BOZP | Č. ZAKÁZKY: | 105 - 3206 - 21 | |
| | | DATUM: | srpen 2021 | |
| | | PŘÍLOHA: | F | |

AVESYS s.r.o.

Kaštanová 489/34, 620 00 Brno

Tel.: 773 109 209, E-mail: info@avesys.cz

Plán BOZP na staveništi

Název stavby:

Starohorský potok, Hluk řkm 0,000 – 1,150, oprava koryta a
stupňů - PD

Vypracoval:

Ing. Libor Kříž,
Koordinátor BOZP při práci na staveništi
Číslo osvědčení: ROVS/1231/KOO/2018



Datum zpracování: 15. 10. 2021

Obsah

| | | |
|----------|--|-----------|
| 1 | Úvod – působnost a cíle plánu BOZP | 3 |
| 2 | Identifikační a kontaktní údaje | 3 |
| 2.1 | Údaje o stavbě..... | 3 |
| 2.2 | Odůvodnění zpracování plánu BOZP | 4 |
| 2.3 | Dokumenty sloužící jako podklad pro zpracování Plánu BOZP | 4 |
| 2.4 | Údaje o zpracovateli projektové dokumentace..... | 4 |
| 2.5 | Odpovědné osoby..... | 4 |
| 3 | Situace..... | 5 |
| 4 | Povinnosti zadavatele, zhotovitelů a koordinátora | 5 |
| 4.1 | Povinnosti zadavatele..... | 5 |
| 4.2 | Povinnosti zhotovitelů | 5 |
| 4.2.1 | Zhotovitel je povinen:..... | 5 |
| 4.2.2 | Jiná fyzická osoba | 6 |
| 4.2.3 | Povinnosti vedoucích pracovníků zhotovitelů..... | 6 |
| 4.3 | Koordinátor BOZP na staveništi | 6 |
| 4.3.1 | Koordinátor BOZP ve fázi přípravy stavby: | 6 |
| 4.3.2 | Koordinátor BOZP při realizaci stavby..... | 7 |
| 5 | Koordinační opatření k zajištění bezpečnosti a ochrany zdraví při práci na staveništi | 8 |
| 6 | Závěr | 13 |
| | Příloha č. 1 – Situace přehledná | 14 |
| | Příloha č. 2 – Situace koordinační – SO-01..... | 15 |
| | Příloha č. 2 – Situace koordinační – SO-02..... | 16 |
| | Příloha č. 3 - Seznam souvisejících právních předpisů v platném..... | 17 |

1 Úvod – působnost a cíle plánu BOZP

Plán BOZP je dokument vypracovaný ve smyslu zákona č. 309/2006 Sb. určující pravidla, která budou přiměřeně zajišťovat bezpečnost zaměstnanců při pracích na staveništi a pravidla platná pro rozsah, typ a velikost stavby tak, aby vyhovoval potřebám BOZP. Vztahuje se na právnické a fyzické osoby zaměstnávány dle zákona č. 262/2006Sb. (Zákoník práce) a osoby samostatně výdělečně činné dle zákona č. 455/1991Sb., které jsou ve smluvním vztahu se zadavatelem, případně hlavním zhotovitelem stavby.

Cíl plánu BOZP je zajištění bezpečné práce při odpovídajících hygienických podmínkách pro všechny zaměstnance zhotovitele a podzhotovitelů v prostoru staveniště a dosáhnout bezpečnou realizaci projektu.

Zvláštní pozornost musí být věnována preventivním činnostem na zabránění výskytu úrazů. Cílem je zabránit nehodám a zrealizovat stavbu bez výskytu pracovních úrazů.

Plán BOZP je neoddělitelnou součástí projektové dokumentace a jakákoli výjimka či změna musí být nejprve odsouhlasena koordinátorem BOZP.

2 Identifikační a kontaktní údaje

2.1 Údaje o stavbě

Základní údaje o druhu stavby:

Jedná se o opravu koryta vodního toku.

Název stavby: Starohorský potok, Hluk řkm 0,000 – 1,150, oprava koryta a stupňů - PD

Investor: Povodí Moravy, s.p., Dřevařská 932/11, 602 00 Brno

Místo stavby: Zlínský kraj, okres Uherské Hradiště, k.ú. Hluk (639907)

Charakter stavby:

Stavba spočívá v opravě koryta toku včetně vykácení náletových dřevin, čímž bude obnovena průtočnost koryta. Opravou koryta toku dojde ke zvýšení jeho kapacity oproti stávajícímu stavu, zrychlení odtoku a snížení rizika vyběžení z důvodu možného zanesení koryta plávim. Obnova opevnění zajistí vyšší míru stability koryta a usnadní jeho čištění.

Účel užívání stavby:

Účelem stavby je obnovení funkce koryta toku.

Základní předpoklady výstavby:

Plánované zahájení výstavby: v zimních měsících roku 2021 (dle možností investora)

Ukončení: do 4 měsíců od zahájení

Popis stavby:

Oprava koryta vyžaduje kácení všech náletových dřevin v korytě toku, odtěžení sedimentu ze dna koryta a obnovu a rekonstrukci opevnění.

Vnější vazby stavby na okolí:

Negativní vlivy stavby budou pouze přechodného charakteru. Přechodně může dojít ke zvýšenému znečištění využívaných komunikací, které budou v průběhu výstavby dodavatelem průběžně čištěny. V suchém období je v blízkosti stavby možná zvýšená prašnost. Rovněž bude zvýšen hluk v okolí stavby vlivem práce stavebních mechanismů. Mechanismy používané na stavbě musí být v takovém technickém stavu, aby v žádném případě nemohlo dojít k úniku ropných látek do půdy nebo do vody. Staveniště je přístupné síti silnic (II/497) a místních komunikací. V případě nutnosti bude omezení provozu na silnici II/497 nutno projednat v předstihu u příslušného správního úřadu (Silniční správní úřad, Uherské Hradiště) a vlastníka silnice a zažádat o příslušná povolení.

Negativní vlivy provádění stavby na okolní stavby a pozemky se nepředpokládají. Povinností stavby je chránit okolí staveniště a mimo vymezené plochy nic neskladovat a ani neuskutečňovat pohyb stavebních mechanismů. Rovněž tak je nutno činit opatření proti znečištění okolí staveniště. V souvislosti se stavbou nejsou navrhovány žádné asanace a demolice.

2.2 Odůvodnění zpracování plánu BOZP

Pro zpracování plánu BOZP jsou splněny podmínky vyplývající ze zákona č. 309/2006Sb., §15, odstavec 1), kdy při realizaci stavby:

a) celková předpokládaná doba trvání prací a činností je delší než 30 pracovních dnů, ve kterých budou vykonávány práce a činnosti a bude na nich pracovat současně více než 20 fyzických osob po dobu delší než 1 pracovní den, nebo **platí**

b) celkový plánovaný objem prací a činností během realizace díla přesáhne 500 pracovních dnů v přepočtu na jednu fyzickou osobu **platí**

a Nařízení vlády č. 591/2006 Sb. příloha č. 5, bod 4), 6) a 11).

- **práce nad vodou nebo v její těsné blízkosti spojené s bezprostředním nebezpečím utonutí**
- **práce vykonávané v ochranných pásmech energetických vedení popřípadě zařízení technického vybavení**
- **práce spojené s montáží a demontáží těžkých konstrukčních stavebních dílů kovových, betonových, a dřevěných určených pro trvalé zabudování do staveb**

2.3 Dokumenty sloužící jako podklad pro zpracování Plánu BOZP

Plán je vypracován na základě informací zpracovatele projektové dokumentace a dodané projektové dokumentace, podle níž bylo zpracováno zhodnocení rizik při činnostech, které vystavují fyzické osoby zvýšenému ohrožení života nebo poškození zdraví.

2.4 Údaje o zpracovateli projektové dokumentace

Agroprojekt PSO, s.r.o., Slavičkova 840/1b, 638 00 Brno, IČ: 416 01 483
Bc. Ondřej Špaček – projektant
Ing. Jiří Hermany – autorizovaný inženýr
Obor autorizace : Stavby vodního hospodářství a krajinného inženýrství
Registrační číslo ČKAIT : 1005181

2.5 Odpovědné osoby

| Jméno | Kontakt | Funkce/ Organizace |
|-------------------|---|--|
| Ellen Holá | ----- | projektová manažerka / Povodí Moravy, s.p. |
| Ing. Jiří Hermany | 777 568 243 jiri.hermany@agroprojektpso.cz | projektant/ Agroprojekt PSO, s.r.o. |
| Ing. Libor Kříž | 773 109 209 kriz@bozp-brno.cz | Koordinátor BOZP ve fázi přípravy |

3 Situace

Viz Příloha č.1 a č.2.

4 Povinnosti zadavatele, zhotovitelů a koordinátora

4.1 Povinnosti zadavatele

Budou-li na staveništi působit zaměstnanci více než jednoho zhotovitele, je zadavatel stavby povinen písemně určit jednoho nebo více koordinátorů s přihlédnutím k druhu a velikosti stavby a její náročnosti na koordinaci opatření k zajištění bezpečné a zdraví neohrožující práce na staveništi. Koordinátor podle věty první musí být určen při přípravě stavby od zahájení prací na zpracování projektové dokumentace pro stavební řízení do jejího předání zadavateli stavby a při realizaci stavby od převzetí staveniště prvním zhotovitelem do převzetí dokončené stavby zadavatelem stavby. Činnosti koordinátora při přípravě stavby a při její realizaci mohou být vykonávány toutéž osobou.

Zadavatel stavby je povinen předat koordinátorovi veškeré podklady a informace pro jeho činnost, včetně informace o fyzických osobách, které se mohou s jeho vědomím zdržovat na staveništi, a poskytovat mu potřebnou součinnost.

Zadavatel stavby je povinen zavázat všechny zhotovitele stavby, popřípadě jiné osoby k součinnosti s koordinátorem po celou dobu přípravy a realizace stavby.

V případech, kdy při realizaci stavby:

- celková předpokládaná doba trvání prací a činností je delší než 30 pracovních dní a současně bude pracovat více než 20 fyzických osob po dobu delší než 1 pracovní den nebo
- celkový plánovaný objem prací a činností během realizace díla přesáhne 500 pracovních dnů v přepočtu na jednu fyzickou osobu

je zadavatel stavby povinen nejpozději do 8 dnů před předáním staveniště zhotoviteli **doručit na oblastní inspektorát práce Oznámení o zahájení prací**, jehož náležitosti stanoví příloha č. 4 Nařízení vlády č. 591/2006 Sb.

Stejnopis Oznámení musí být vyvěšen na viditelném místě u vstupu na staveniště po celou dobu provádění stavby až do ukončení stavby a předání stavby správci stavby. Uvedené údaje mohou být součástí štítku nebo tabule umístované na staveništi nebo stavbě.

Zadavatel má povinnost na základě oznámení koordinátora na nedostatky v uplatňování požadavků na bezpečnost a ochranu zdraví při práci zjištěné na pracovišti převzatém zhotovitelem, nebo na nedodržení Plánu BOZP přijmout opatření k odstranění nedostatků vytykánych koordinátorem.

4.2 Povinnosti zhotovitelů

4.2.1 Zhotovitel je povinen:

- a) nejpozději do 8 dnů před zahájením prací na staveništi písemně informovat určeného koordinátora o pracovních a technologických postupech, které pro realizaci stavby zvolil, o řešení rizik vznikajících při těchto postupech, včetně opatření přijatých k jejich odstranění,
- b) poskytovat koordinátorovi součinnost potřebnou pro plnění jeho úkolů po celou dobu svého zapojení do přípravy a realizace stavby, zejména mu včas předávat informace a podklady potřebné pro zhotovení plánu a jeho změny, brát v úvahu podněty a pokyny koordinátora, zúčastňovat se zpracování plánu, tento plán dodržovat, zúčastňovat se kontrolních dnů a postupovat podle dohodnutých opatření, a to v rozsahu, způsobem a ve lhůtách uvedených v plánu BOZP.

4.2.2 Jiná fyzická osoba

Jiná fyzická osoba, která se osobně podílí na zhotovení stavby a která nezaměstnává zaměstnance je povinna poskytnout zhotoviteli a koordinátorovi potřebnou součinnost a postupovat podle pokynů nebo opatření k zajištění bezpečné a zdraví neohrožující práce stanovených zhotovitelem. Jiná osoba informuje zhotovitele nejpozději do 5 pracovních dnů před převzetím pracoviště, a není-li to ze závažných důvodů možné, bez zbytečného odkladu o všech okolnostech, které by mohly při její činnosti na staveništi vést k ohrožení života a poškození zdraví dalších fyzických osob zdržujících se na staveništi s vědomím zhotovitele.

Jiná fyzická osoba je povinna dodržovat právní předpisy o bezpečnosti a ochraně zdraví při práci na staveništi a přihlížet k podnětům koordinátora, používat potřebné osobní ochranné pracovní prostředky, technická zařízení, přístroje a nářadí, splňující požadavky stanovené zvláštním právním předpisem.

Jiná fyzická osoba nesmí vyřazovat, měnit nebo přestavovat svévolně ochranná zařízení strojů, přístrojů a nářadí a tato zařízení musí používat k účelům a za podmínek, pro které jsou určena.

4.2.3 Povinnosti vedoucích pracovníků zhotovitelů

Každý člen vedení stavby a každý vedoucí zaměstnanec na stavbě je osobně ODPOVĚDNÝ za dodržování pravidel BOZP a bezpečnosti práce všech zaměstnanců pod svým vedením, za ochranu životního prostředí a požární ochrany.

4.3 Koordinátor BOZP na staveništi

4.3.1 Koordinátor BOZP ve fázi přípravy stavby:

Koordinátor je při přípravě stavby povinen (§18 zákona č. 309/2006 Sb.)

- a) v dostatečném časovém předstihu před výběrem zhotovitelů předat zadavateli stavby plán obsahující kromě náležitostí uvedených v § 15 odst. 2 také přehled právních předpisů vztahujících se ke stavbě, informace o rizicích, které se mohou při realizaci stavby vyskytnout se zřetelem na práce a činnosti vystavující fyzickou osobu zvýšenému ohrožení života nebo poškození zdraví, a další podklady nutné pro zajištění bezpečného a zdraví neohrožujícího pracovního prostředí a podmínek výkonu práce, na které je třeba vzít zřetel s ohledem na charakter stavby a její realizaci,
- b) bez zbytečného odkladu předat projektantovi, zhotoviteli, pokud byl již určen, popřípadě jiné osobě veškeré další informace o bezpečnostních a zdravotních rizicích, které jsou mu známy a které se dotýkají jejich činnosti,
- c) provádět další činnosti stanovené prováděcím právním předpisem.

Koordinátor během přípravy stavby (§ 7 Nařízení vlády č. 591/2006 Sb.)

- a) dává podněty a doporučuje technická řešení nebo organizační opatření, která jsou z hlediska zajištění bezpečného a zdraví neohrožujícího pracovního prostředí a podmínek výkonu práce vhodná pro plánování jednotlivých prací, zejména těch, které se uskutečňují současně nebo v návaznosti; dbá, aby doporučené řešení bylo technicky realizovatelné a v souladu s právními a ostatními předpisy k zajištění bezpečnosti a ochrany zdraví při práci a aby bylo, s přihlédnutím k účelu stanovenému zadavatelem stavby, ekonomicky přiměřené,
- b) poskytuje odborné konzultace a doporučení týkající se požadavků na zajištění bezpečné a zdraví neohrožující práce, odhadu délky času potřebného pro provedení plánovaných prací nebo činností se zřetelem na specifická opatření, pracovní nebo technologické postupy a procesy a potřebnou organizaci prací v průběhu realizace stavby,
- c) zpracovává plán tak, aby obsahoval přiměřeně povaze a rozsahu stavby a místním a provozním podmínkám staveniště, údaje, informace a postupy zpracované v podrobnostech nezbytných pro zajištění bezpečné a zdraví neohrožující práce, přehledné schematické znázornění časového trvání, posloupnosti anebo souběhu a věcné vazby jednotlivých opatření k zajištění bezpečnosti a ochrany zdraví při práci na staveništi, a

- nechá odsouhlasit a podepsat a aby byl odsouhlasen a podepsán všemi zhotoviteli, pokud jsou v době zpracování plánu známi,
- d) zapracuje do plánu požadavky na bezpečnost a ochranu zdraví při práci při udržovacích pracích.

4.3.2 Koordinátor BOZP při realizaci stavby

Koordinátor je při realizaci stavby povinen (§18 zákona č. 309/2006 Sb.)

a) bez zbytečného odkladu

1. informovat všechny dotčené zhotovitele o bezpečnostních a zdravotních rizicích, která vznikla na staveništi během postupu prací,
2. upozornit zhotovitele na nedostatky v uplatňování požadavků na bezpečnost a ochranu zdraví při práci zjištěné na pracovišti převzatém zhotovitelem, nebo na nedodržení plánu, a vyžadovat zjednání nápravy; k tomu je oprávněn navrhnout přiměřená opatření,
3. oznámit zadavateli stavby případy podle bodu 2, nebyla-li zhotovitelem neprodleně přijata přiměřená opatření ke zjednání nápravy; na základě tohoto oznámení je zadavatel stavby povinen přijmout opatření k odstranění nedostatků vytykánych koordinátorem,
4. postupovat při výkonu své činnosti v součinnosti s dalšími odborně způsobilými fyzickými osobami vykonávajícími svoji působnost podle zvláštních právních předpisů,

b) provádět další činnosti stanovené prováděcím právním předpisem.

Koordinátor během realizace stavby (§7 Nařízení vlády č. 591/2006 Sb.)

1. Koordinátor během realizace stavby

- a) koordinuje přijímání opatření k zajištění bezpečnosti a ochrany zdraví při práci jednotlivými zhotoviteli nebo jimi pověřenými osobami se zřetelem na povahu stavby a na všeobecné zásady prevence rizik a činnosti prováděné na staveništi současně, popřípadě v návaznosti, s cílem chránit zdraví fyzických osob, zabránit pracovním úrazům a předcházet vzniku nemocí z povolání,
- b) dává podněty a na vyžádání zhotovitele doporučuje technická řešení nebo opatření k zajištění bezpečnosti a ochrany zdraví při práci pro stanovení pracovních nebo technologických postupů a plánování bezpečného provádění prací, které se s ohledem na věcné a časové vazby při realizaci stavby uskuteční současně nebo na sebe budou bezprostředně navazovat,
- c) spolupracuje při stanovení času potřebného k bezpečnému provádění jednotlivých prací nebo činností,
- d) sleduje provádění prací na staveništi a ověřuje, zda jsou dodržovány požadavky na bezpečnost a ochranu zdraví při práci s cílem zajištění bezpečného provádění prací na staveništi a upozorňuje na konkrétně zjištěné nedostatky a požaduje bez zbytečného odkladu zjednání nápravy,
- e) kontroluje zabezpečení obvodu staveniště, včetně vstupu a vjezdu na staveniště s cílem zamezit vstup nepovolaným fyzickým osobám,
- f) spolupracuje se zástupci zaměstnanců pro oblast bezpečnosti a ochrany zdraví při práci a s příslušnými odborovými organizacemi, popřípadě s fyzickou osobou provádějící technický dozor stavebníka,
- g) zúčastňuje se kontrolní prohlídky stavby, k níž byl přizván stavebním úřadem podle zvláštního právního předpisu,
- h) v součinnosti se všemi zhotoviteli na dané stavbě aktualizuje a přizpůsobuje plán zpracovaný při přípravě stavby skutečnému průběhu prací při realizaci stavby na staveništi a nechá plán odsouhlasit a podepsat všemi zhotoviteli, pokud nebyli v době zpracování plánu známi.

2. Koordinátor během realizace stavby
 - a) navrhuje termíny kontrolních dnů k dodržování plánu za účasti zhotovitelů nebo osob jimi pověřených a organizuje jejich konání,
 - b) sleduje, zda zhotovitelé dodržují plán a projednává s nimi přijetí opatření a termíny k nápravě zjištěných nedostatků,
 - c) provádí zápisy o zjištěných nedostatcích v bezpečnosti a ochraně zdraví při práci na staveništi, na něž prokazatelně upozornil zhotovitele, a dále zapisuje údaje o tom, zda a jakým způsobem byly tyto nedostatky odstraněny.

5 Koordinační opatření k zajištění bezpečnosti a ochrany zdraví při práci na staveništi

a) zajištění oplocení, ohrazení stavby, vstupů a vjezdů na staveniště, prostor pro skladování a manipulaci s materiálem

Staveniště musí být ohrazeno nebo jinak zabezpečeno proti vstupu nepovolaných fyzických osob. Práce budou probíhat po úsecích, podél opravovaného koryta toku. Zabezpečení bude spočívat v ohrazení opravovaného úseku. V místech probíhajících prací musí být staveniště oploceno mobilním oplocením do výšky nejméně 1,8m.

Oplocení staveniště bude označeno bezpečnostními značkami „Nepovolaným vstup zakázán“ a „Vstup na staveniště zakázán“. V případě rizika střetu s dopravními a stavebními mechanizmy bude ohrožený prostor vymezen červenobílou páskou.



Bezpečnostní značky budou umístěny na viditelném místě na začátku a konci staveniště a na všech přístupových komunikacích, které k nim vedou a dále po obvodu oplocení staveniště v rozestupech 20m od sebe.

b) zajištění osvětlení staveniště a pracovišť

Není řešeno.

c) stanovení ochranných a kontrolovaných pásem a opatření proti jejich poškození

Před zahájením prací je nutné provést vytyčení ochranných a kontrolovaných pásem.

Před zahájením prací v ochranných pásmech vedení, staveb nebo zařízení technického vybavení provede zhotovitel odpovídající opatření ke splnění podmínek stanovených provozovateli ve vyjádřeních provozovatelů příslušných technických zařízení a během provádění prací je dodržuje.

SO 01 se nachází v ochranném pásmu:

Kanalizace - nebude stavbou dotčeno.

Telekomunikační kabel CETIN – nebude stavbou dotčeno.

Vodovod – nebude stavbou dotčeno.

Nadzemní a podzemní vedení NN. Podzemní vedení NN nebude stavbou dotčeno.

SO 02 se nachází v ochranném pásmu:

Kanalizace.

Telekomunikační kabel CETIN.

NTL plynovod.

Vodovod.

Nadzemní a podzemní vedení NN.

d) řešení opatření při nebezpečí výbuchu nebo požáru

Nejedná se o stavbu, kde hrozí nebezpečí výbuchu nebo požáru.
Není řešeno.

e) zajištění komunikace na staveništi, včetně podjíždění elektrického vedení a dalších médií (plyn, pára, voda aj.), prozatímní rozvody elektřiny po staveništi, čerpání vody, noční osvětlení

V místech křížení stavby s nadzemním vedením NN, kde se budou pohybovat stavební stroje a dopravní prostředky je nutné přítomnost těchto vedení označit bezpečnostními značkami „Pozor, elektrické zařízení“.

Přístup do toku bude v části intravilánu ze tří přístupových cest, v části extravilánu ze staveništní cesty podél toku z pravého břehu. Zřízení sjezdů do toku, vzhledem k jeho mělkosti, se nepředpokládá.

f) posouzení vnějších vlivů na stavbu, zejména otřesů od dopravy, nebezpečí povodně, sesuvu zeminy, a konkretizace opatření pro případ krizové situace

Zařízení staveniště bude vybaveno potřebným počtem hasicích přístrojů (určí OZO v PO hlavního zhotovitele), včetně lékárničky, která bude dostupná pro všechny zaměstnance v místě staveniště. Obsah lékárničky schválí poskytovatel pracovně lékařských služeb. Za vybavení lékárničky odpovídá pověřená osoba hlavního zhotovitele. Místo umístění lékárničky musí být označeno bezpečnostní značkou – bílý kříž na zeleném podkladu. Na viditelném a dobře přístupném místě budou vyvěšena telefonní čísla pro přivolání složek záchranného systému (zdravotnická záchranná služba „155“, hasiči „150“, policie „158“).

Součástí vybavení zařízení staveniště bude záchranný kruh s lanem. Záchranný kruh musí být umístěn vždy v dosahu prováděných prací

g) opatření vztahující se k umístění a řešení zařízení staveniště, včetně situačního výkresu širších vztahů staveniště, řešení svislé a vodorovné dopravy osob a materiálů

Umístění zařízení staveniště viz projektová dokumentace. V případě SO02 není umístění zařízení staveniště řešeno. Lze využít zařízení staveniště zřízeného pro realizaci SO01.

Situace

Viz Příloha č. 1

h) postupy pro zemní práce řešící zajištění provádění výkopů, zejména riziko zasypání osob, s ohledem na druhy pažení, šířku výkopu, sklony svahu, technologii ukládání sítí do výkopu, zabezpečení okolních staveb, snižování a odvádění povrchové a podzemní vody

1. Zemní práce

- při provádění zemních a výkopových prací se nikdo nesmí zdržovat v ohroženém prostoru, zejména při souběžném strojním a ručním provádění zemních prací, je prostor ohrožený činností stroje vymezen maximálním dosahem jeho pracovního zařízení zvětšeným o 2 m,
- nemá-li obsluha stroje při souběžném strojním a ručním provádění zemních a výkopových prací na jednom pracovním záběru dostatečný výhled na všechna místa ohroženého prostoru, nepokračuje v práci se strojem,
- při ručním provádění výkopových prací musí být fyzické osoby při práci rozmístěny tak, aby se vzájemně neohrožovaly,
- při zjištění nebezpečných předmětů, munice nebo výbušniny musí být práce ve výkopu přerušena až do doby odstranění nebo zajištění těchto předmětů.
- Vzhledem k nespecifikované hloubce uložení STL plynovodu a kanalizace pod korytem řeky je **nutné** provádět výkopové práce v místech jejich vedení ručně, bez použití mechanizace

2. Kácení stromů

Před započítím hlavního řezu a při vlastním kácení stromu až do jeho dopadu na zem se v ohroženém prostoru nesmí nacházet fyzické osoby, které v ohroženém prostoru nekonají práci.

Ohroženým prostorem při kácení stromu se rozumí kruhová plocha nejméně o poloměru dvojnásobné výšky káceného stromu. V případě, že při provádění kácení mohou být ohrožena vozidla pohybující se po přilehlé státní silnici, je nezbytné, po dobu rizika pádu částí dřevin, dopravu v ohroženém prostoru

vyloučit.

Kácení a těžba nesmí být prováděno:

- a) za povětrnostní situace, kdy nelze u káceného stromu bezpečně dodržet určený směr kácení,
- b) při poklesu teploty pod -15 st. C po celou dobu výkonu práce,
- c) za snížené viditelnosti pod dvojnásobnou výšku káceného stromu,
- d) na svazích, kde současně nad sebou pracují i jiní zaměstnanci tehdy, hrozí-li nebezpečí samovolného pohybu dříví,
- e) v ohroženém prostoru zavěšeného nebo podříznutého stojícího stromu,
- f) při odvětvování, odkorňování nebo zkracování stromu ve vzdálenosti méně než 5 metrů mezi sebou,
- g) současně více pracovníky na jednom stromu.

Práce s řetězovou pilou nesmí být prováděny ze žebříků!

Při kácení všechny osoby, které se pohybují v prostoru, kde hrozí nebezpečí zejména pádu větví a stromů, musí používat ochranné přilby.

Při manipulaci a skladování dříví je zakázáno vstupovat na uskladněné dříví. Při volném uskladňování dříví na skládce musí být dodržen takový sklon uskladněného dříví, aby se zabránilo jeho samovolnému pohybu. K zajištění budou použity zajišťovací klíny.

Při odvozu dříví je nutné zajistit, aby:

- a) nakládka nebo vykládka nebyla prováděna na odvozní prostředek, který není bezpečně zajištěn proti pohybu a převrácení,
- b) mechanizační prostředky nepopojížděly s břemenem zavěšeným na hydraulické ruce,
- c) se žádné osoby nezdržovali v ohroženém prostoru nakládaného nebo skládaného dříví.

i) způsob zajištění bezbariérového řešení na veřejných pozemních komunikacích a veřejných plochách, zejména s ohledem na způsob zajištění proti pádu do výkopu osob se zrakovým postižením

Není řešeno.

j) postupy pro betonářské práce řešící způsob dopravy betonové směsi, zajištění všech fyzických osob zdržujících se na staveništi proti pádu do směsi, pohyb po výztuži, přístup k místům betonáže, předpokládané provedení bednění

Není řešeno.

k) postupy pro zednické práce řešící základní technologie zdění zevnitř objektu, zejména ochranné zábradlí zvenku, z obvodového lešení, zajišťování otvorů ve svislém zdivu, dopravu materiálu pro zdění, zajištění pod místem práce ve výšce a v jeho okolí

Není řešeno.

l) postupy pro montážní práce řešící bezpečnostní opatření při jednotlivých montážních operacích a s tím spojených opatřeních pro zajištění pomocných stavebních konstrukcí, přístupy na místo montáže, způsob zajišťování otvorů vzniklých s postupem montáže, doprava stavebních dílů a jejich upevňování a stabilizace

Není řešeno.

m) postupy pro bourací a rekonstrukční práce řešící základní technologie bourání, zejména ruční, strojní, kombinované, a za využití výbušnin, zajištění pracovišť s bouracími pracemi, podchycení bouraných konstrukcí, odvoz sutin, zajištění všech fyzických osob zdržujících se na staveništi ve výšce, zabezpečení inženýrských sítí, jejich náhradní vedení, zabezpečení okolních objektů a prostor

Není řešeno.

n) řešení montáže stropů, včetně pomocných konstrukcí, opatření zajištění bezpečné a zdraví neohrožující práce ve výšce po obvodu a v místě montáže, doprava materiálu, zajištění pod

práci ve výšce

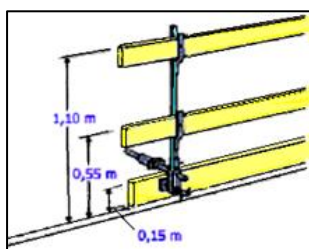
Není řešeno.

o) postupy pro práci ve výškách řešící způsob zajištění proti pádu na volném okraji, proti sklouznutí, proti propadnutí střešní konstrukcí, dopravu materiálu, konkrétní způsob zajištění prací ve výšce; při navrhování osobního zajištění osob určit systém zachycení proti pádu, včetně určení způsobu kotvení pro zajištění osob proti pádu osobními ochrannými pracovními prostředky, pokud nebylo možné přednostně užít prostředků kolektivní ochrany před prostředky osobní ochrany

V případě provádění prací ve výškách (jakékoliv práce nad vodou nebo práce, při kterých mají pracovníci chodidla ve výšce 1,5m a výše nad okolním terénem), budou zhotovitelem přijata taková opatření proti pádu osob z výšky nebo do hloubky, aby bylo toto riziko vyloučeno. Přednostně budou používány prostředky kolektivní ochrany (zábrany, poklopy apod.). V případě, že použití prostředků kolektivní ochrany není možné nebo není účelné, musí všechny ohrožené osoby používat osobní ochranné pracovní prostředky proti pádu z výšky. Při používání osobních ochranných pracovních prostředků určí způsob kotvení vedoucí pracovník pověřený zhotovitelem.

Při použití prvků kolektivní ochrany budou všechna pracoviště s rizikem pádu z výšky 2m nad okolím vybavena dvoutýčovým zábradlím s madlem ve výšce 1,1m a střední tyčí 0,55m nad podlahou. Na pracovištích do 2m nad okolím budou vybavena alespoň jednotýčovým zábradlím.

Zábradlí na volných hranách musí splňovat požadavky na dostatečnou pevnost.



V případě, že nelze použít prvky kolektivní ochrany budou pracovníci používat osobní ochranné pracovní prostředky pro zachycení pádu. Spojovací lano (tj. lano, ke kterému je připojený postroj pracovníka) je nutné vždy zkrátit na minimální možnou délku, aby nemohlo dojít k volnému pádu delšímu než 1,5m.

Místo upevnění či ukotvení (kotevní body) musí odolat ve směru pádu minimální síle 15kN (tj. síla od břemene o hmotnosti 1.500 kg), tj. kotvení musí být provedeno k nosným konstrukčním prvkům s odpovídající nosností.

Zajištění prostoru pod místem práce

Prostory, nad kterými se pracuje, a v nichž vzhledem k povaze práce hrozí riziko pádu osob nebo předmětů, je nutné vždy bezpečně zajistit.

Ohrožený prostor musí mít šířku od volného okraje pracoviště nejméně 2m.

Šířka ohroženého prostoru se vytyčuje od paty svislice, která prochází vnější hranou volného okraje pracoviště ve výšce.

Pro bezpečné zajištění ohrožených prostorů se použije:

- a) vyloučení provozu osobním střežením, v případě provádění krátkodobých nebo nárazových prací
- b) označením červeno/bílou páskou ze všech přístupových stran.

p) zajištění dalších požadavků na bezpečnost práce, zejména dopravu materiálu, jeho skladování na pracovišti, zajištění pracoviště z hlediska požadavků při práci ve výšce, opatření vztahující se k pomocným stavebním konstrukcím použitým pro jednotlivé práce, použití strojů
Pro zpevnění břehu bude použita kamenná rovnanina. Pro manipulaci s kamennou rovnaninou v rámci staveniště bude použita v části intravilánu (SO01) ruční manipulace, v části extravilánu strojní

mechanizace.

Materiály, stroje, dopravní prostředky a břemena při dopravě a manipulaci na staveništi nesmí ohrozit bezpečnost a zdraví fyzických osob zdržujících se na staveništi, popřípadě jeho bezprostřední blízkosti.

Materiál pro stavbu bude přesunován korytem řeky pomocí těžké techniky.

Požadavky na používání strojů

Před použitím stroje vedoucí stavby seznámí obsluhu s místními provozními a pracovními podmínkami majícími vliv na bezpečnost práce.

Při provozu stroje obsluha zajišťuje stabilitu stroje v průběhu všech pracovních činností stroje. Je-li stroj vybaven stabilizátory, táhly nebo závěsy, musí být v pracovní poloze nastaveny v souladu s návodem k používání a zajištěny proti zaboření, posunutí nebo uvolnění.

Pokud je u stroje předepsáno zvláštní výstražné signalizační zařízení, je signalizováno uvedení stroje do chodu zvukovým, případně světelným výstražným signálem. Po výstražném signálu uvádí obsluha stroj do chodu až tehdy, když všechny ohrožené fyzické osoby opustily ohrožený prostor; není-li v průvodní dokumentaci stroje stanoveno jinak, je **prostor ohrožený činností stroje vymezen maximálním dosahem jeho pracovního zařízení zvětšeným o 2 m**. Na nepřehledných pracovištích smí být stroj uveden do provozu až po uplynutí doby postačující k opuštění ohroženého prostoru všemi fyzickými osobami.

Při použití strojů za provozu na pozemních komunikacích zhotovitel postupuje v souladu s podmínkami stanovenými podle zvláštních právních předpisů; dohled a podle okolností též bezpečnost provozu na pozemních komunikacích zajišťuje dostatečným počtem způsobilých fyzických osob, které při této činnosti užívají jako osobní ochranný pracovní prostředek výstražný oděv s vysokou viditelností. Při označení překážky provozu na pozemních komunikacích se řídí ustanoveními zvláštních právních předpisů.

Stroje pojíždějí nebo vykonávají pracovní činnost v takové vzdálenosti od okraje svahů a výkopů, aby s ohledem na únosnost půdy nedošlo k jeho zřícení. Pokud tato vzdálenost není stanovena v technologickém postupu, stanoví ji zhotovitelem pověřená fyzická osoba před zahájením prací.

V případě zvýšeného rizika převrácení mechanismů, zejména při jejich přesunech, převozech apod. zajistit, aby se v ohroženém prostoru nenacházely žádné osoby a aby byl v jeho bezprostředním okolí vyloučen provoz.

Při použití více strojů na jednom pracovišti musí být mezi nimi zachována taková vzdálenost, aby nedošlo k jejich vzájemnému ohrožení.

Při jízdě ze svahu a při práci na svahu obsluha stroje používá bezpečnou techniku jízdy tak, aby nedošlo k nebezpečnému posunutí těžiště stroje a ztrátě jeho stability.

Při nakládání materiálu na dopravní prostředek lze manipulovat s pracovním zařízením stroje pouze nad ložnou plochou a tak, aby do dopravního prostředku nenaráželo. Nelze-li se při nakládání vyhnout manipulaci pracovním zařízením stroje nad kabinou dopravního prostředku je nutno zajistit, aby se během nakládání v kabině nezdržovaly žádné fyzické osoby.

Obsluha strojů neopouští své místo, aniž by bylo pracovní zařízení stroje spuštěno na zem, popřípadě na podložku na zemi nebo umístěno v předepsané přepravní poloze a zajištěno v souladu s návodem k používání.

Zabezpečení strojů při přerušení a ukončení práce

Proti samovolnému pohybu musí být stroj po ukončení práce zajištěn v souladu s návodem k používání, například zakládacími klíny, pracovním zařízením spuštěným na zem nebo zařazením nejnižšího rychlostního stupně a zabrzděním parkovací brzdy. Rovněž při přerušení práce musí být stroj zajištěn proti samovolnému pohybu alespoň zabrzděním parkovací brzdy nebo pracovním zařízením spuštěným na zem.

Po ukončení práce a při jejím přerušení musí být proti samovolnému pohybu zajištěno i pracovní zařízení stroje jeho spuštěním na zem nebo umístěním do přepravní polohy, ve které se zajistí v souladu s návodem k používání.

Obsluha stroje, která se hodlá vzdálit od stroje tak, že nemůže v případě potřeby okamžitě zasáhnout, učiní v souladu s návodem k používání opatření, která zabrání samovolnému spuštění stroje a jeho neoprávněnému užití jinou fyzickou osobou, jako jsou uzamknutí kabiny a vyjmutí klíče ze spínací skříňky nebo uzamknutí ovládání stroje.

Stroj musí být odstaven na vhodné stanoviště, kde nezasahuje do komunikací, kde není ohrožena stabilita stroje a kde stroj není ohrožen činností prováděnou v jeho okolí.

q) postupy řešící jednotlivé práce a činnosti a stanovící opatření pro prolínání a souběh jednotlivých prací, zejména využití více jeřábů na jednom staveništi a práce za současného provozu veřejných dopravních prostředků

Není řešeno.

r) zajištění organizace a časové posloupnosti nebo souslednosti prací vykonávaných při realizaci stavby s prováděním tunelářských a podzemní prací, pro které jsou požadavky na bezpečnostní opatření stanoveny zvláštním právním předpisem

Není řešeno.

s) zajištění bezpečnostních opatření ve spojení s prací ve výšce a nad volnou hloubkou, při provádění dokončovacích prací a prací pomocné stavební výroby, zejména při montáži antén a hromosvodů, osazování oken, montáži zábradlí, vodorovné izolace balkónů, teras a střech, při montáži výtahů, vzduchotechniky, klimatizací, při provádění nátěrů konstrukcí a fasád a při dokončovacích pracích kolem objektu, např. chodníky, osvětlení, a při provádění udržovacích prací

Není řešeno.

t) postupy pro specifická opatření vyplývající z podmínek provádění stavebních a dalších prací a činností v objektech za jejich provozu, včetně časového harmonogramu těchto prací a činností

Vzhledem k tomu, že budou práce probíhat v bezprostřední blízkosti nebo v korytě toku, nesmí být prováděny osamocené. Na stavbě musí být přítomny vždy minimálně 3 osoby.

u) postupy pro opatření vyplývající ze specifických požadavků na stavbu, například z konzultací s orgány inspekce práce, stavebními úřady, orgány ochrany veřejného zdraví a dalšími orgány podle zvláštních právních předpisů

Není řešeno.

v) postupy pro opatření vyplývající ze specifických požadavků na práce a činnosti spojené zejména s používáním toxických chemických látek, chemických látek klasifikovaných jako toxické kategorie 3 nebo toxické pro specifické cílové orgány po jednorázové nebo opakované expozici kategorie 1 podle přímo použitelného předpisu Evropské unie upravujícího klasifikaci, označování a balení látek a směsí, ionizujícího záření a výbušnin a s výskytem azbestu

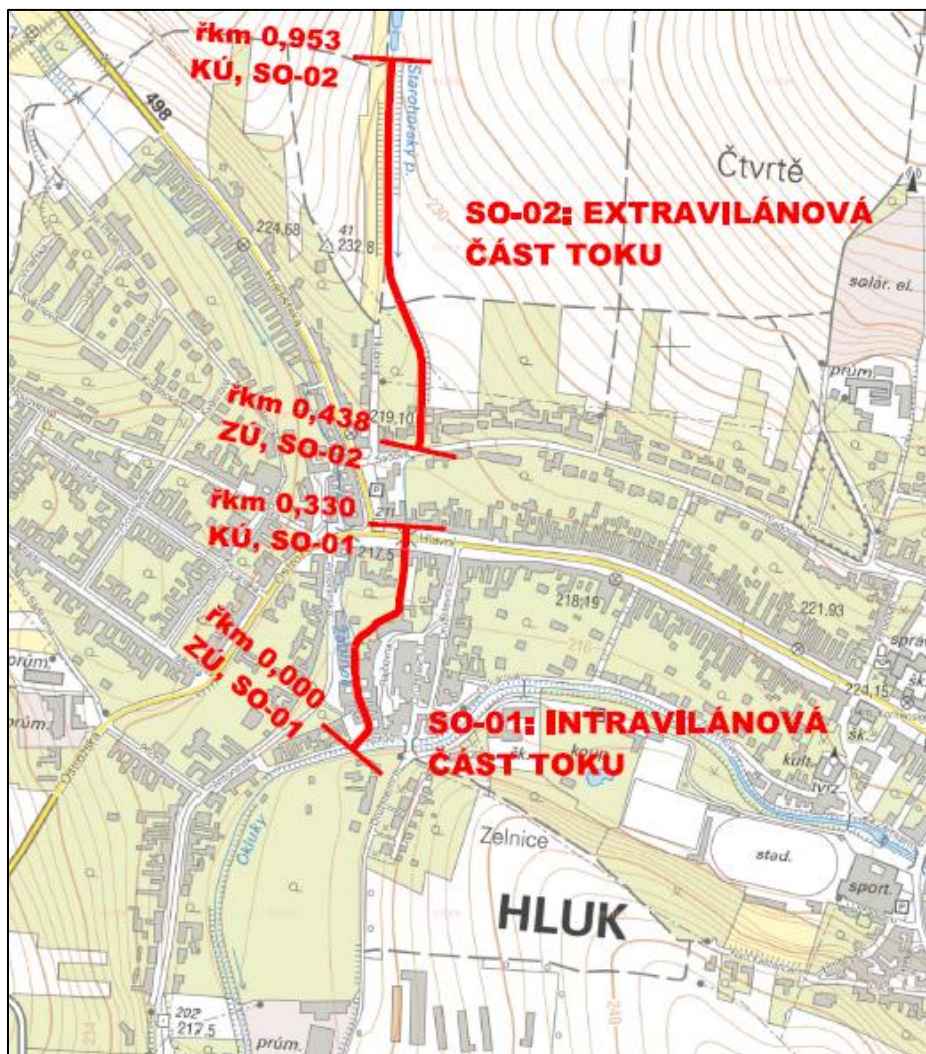
Není řešeno.

6 Závěr

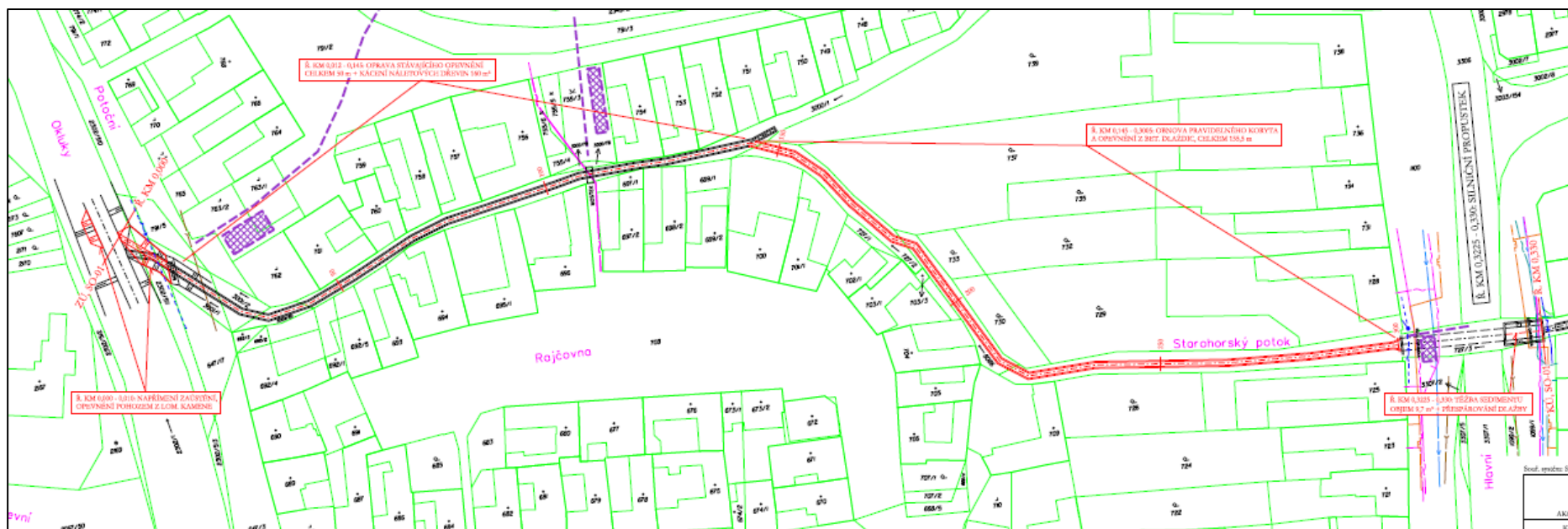
Plán BOZP zpracovaný při přípravě stavby musí být během provádění stavebních prací průběžně aktualizován a přizpůsobován skutečnému průběhu prací při realizaci stavby, dodatečným změnám projektu a dle výskytu úrazů nebo nehod.

Aktualizaci plánu BOZP provádí koordinátor BOZP na staveništi, určený zadavatelem pro fázi realizace stavby. Se všemi změnami musí být seznámeni odpovědní zástupci všech zhotovitelů, jejichž zaměstnanci se vyskytují na staveništi.

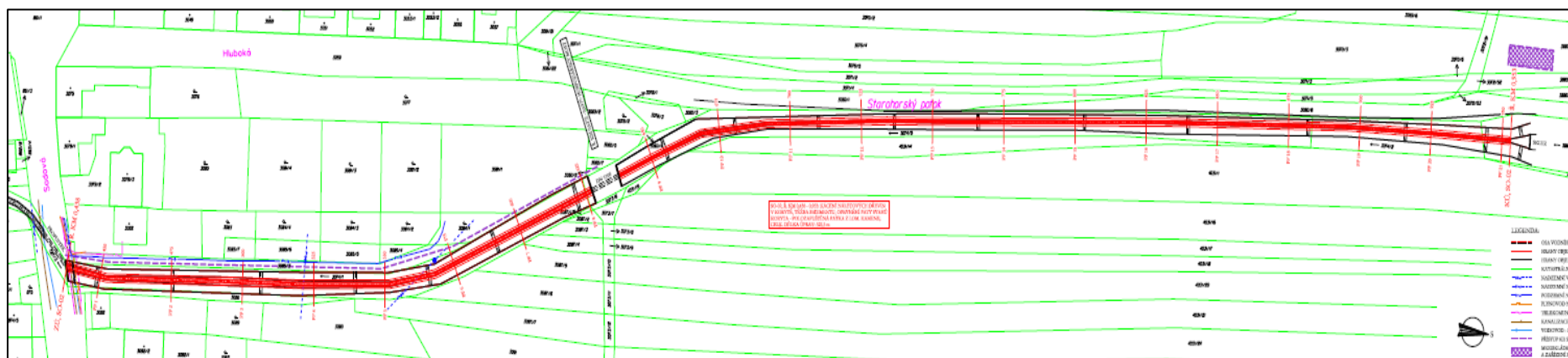
Příloha č. 1 – Situace přehledná



Příloha č. 2 – Situace koordinační – SO-01



Příloha č. 2 – Situace koordinační – SO-02



Příloha č. 3 - Seznam souvisejících právních předpisů v platném znění

- 1) Zákon č. 262/2006 Sb., Zákoník práce
- 2) Zákon č. 309/2006 Sb., o zajištění dalších podmínek bezpečnosti a ochrany zdraví při práci
- 3) Nařízení vlády č. 101/2005 Sb., o podrobnějších požadavcích na pracoviště a pracovní prostředí
- 4) Nařízení vlády č. 375/2017 Sb., o vzhledu, umístění a provedení bezpečnostních značek a značení a zavedení signálů
- 5) Nařízení vlády č. 361/2007 Sb., kterým se stanoví podmínky ochrany zdraví při práci
- 6) Nařízení vlády č. 378/2001 Sb., kterým se stanoví bližší požadavky na bezpečný provoz a používání strojů, technických zařízení, přístrojů a nářadí
- 7) Nařízení vlády č. 495/2001 Sb., o poskytování osobních ochranných pracovních prostředků
- 8) Zákon č. 258/2000 Sb., o ochraně veřejného zdraví
- 9) Zákon č. 183/2006Sb., stavební zákon
- 10) Vyhláška č. 499/2006 Sb., o dokumentaci staveb
- 11) Nařízení vlády č. 591/2006 Sb. o bližších minimálních požadavcích na bezpečnost a ochranu zdraví při práci na staveništích
- 12) Nařízení vlády č.362/2005 Sb., o bližších požadavcích na bezpečnost a ochranu zdraví při práci na pracovištích s nebezpečím pádu z výšky nebo do hloubky
- 13) Zákon č. 361/2000 Sb., o provozu na pozemních komunikacích